


Dit artikel verscheen op de website van Vormingplus regio Antwerpen. In 2021 werd Vormingplus Avansa en er kwam een nieuwe website. Dit artikel werd in pdf-vorm bewaard.



Op zoek naar maatschappelijke impact

 16-03-2020

Vormingplus zet projecten op waarmee we ook op langere termijn verandering in de samenleving beogen. Hoe beperkt en lokaal ook. Maar hoe meet je die maatschappelijke impact? Hoe meet je langzaam evoluerende gedragsveranderingen die het mogelijke gevolg zijn van een project? Voorwaar geen eenvoudige opdracht! Onze medewerkers van het project Spring mee! waagden zich aan impactmeting. Een gesprek met collega's Hanne en Sarah.

SPRING MEE! EN IMPACTMETING

Waarom zijn jullie gestart met een impactmeting?

Hanne: In de sociale sector is er steeds meer de tendens naar impactmeting. Kwantitatieve gegevens afvinken, zoals aantal deelnemers en activiteiten, is niet meer voldoende. Impactmeting kijkt naar de gevolgen van de inzet. Die tendens komt zowel vanuit subsidiërende overheden als van professionals zelf.

Sarah: Impactmeting is nieuw en verschillende organisaties zijn op zoek naar hoe ze dat best aanpakken. Ook de stad Antwerpen zoekt good practices. Daarom gaf de stad ons in de convenant voor Spring mee! de opdracht om een impactmeting te doen.

Wat is het doel van Spring mee!?

Sarah: Spring mee! werd in 2015 opgestart, vanuit het departement Welzijn van de stad Antwerpen, met als doel de ongekwalificeerde schooluitstroom te verminderen. We willen dat ouders van jonge kleuters hun kind voldoende naar school sturen en ook thuis hun ontwikkeling verder ondersteunen. Dat komt de schoolloopbaan van de kinderen ten goede.

Hanne: Door oudergroepen op te starten op kleuterscholen willen we een brug slaan tussen de school en ouders. Op die manier groeit het vertrouwen tussen beiden. En zijn ouders geneigd hun kind vaker naar school te sturen.

Sarah: Door ouders vanaf de start bij het schoolgebeuren te betrekken, bouwen school en ouders een vertrouwensband op die een hele schoolcarrière meegaat.

THEORY OF CHANGE: TUSSENDOELEN VASTLEGGEN

Hoe zijn jullie begonnen aan de impactmeting?

Hanne: Veel lezen, met andere organisaties erover praten, naar studiedagen gaan, ...

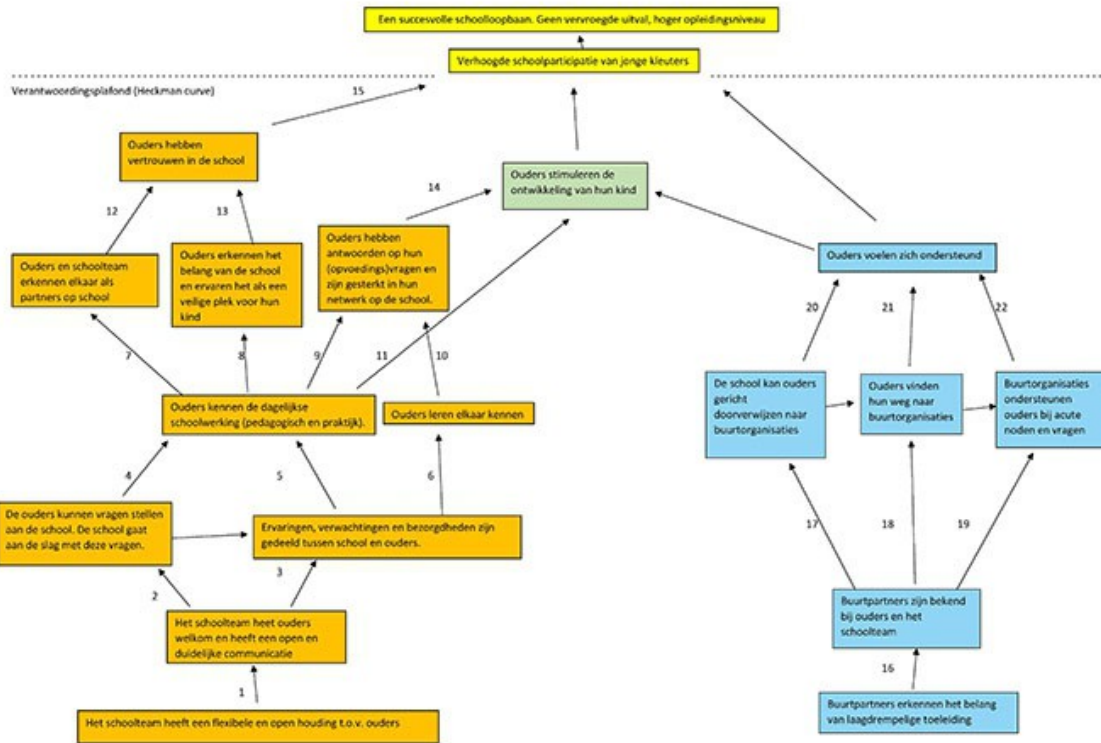
Sarah: Op aanraden van Marc Jans van Socius hebben we uiteindelijk een Theory of Change (veranderingstheorie) opgesteld.

Een Theory of Change?

Sarah: Een Theory of Change is een manier om schematisch je weg naar verandering voor te stellen. Je schrijft een veranderingspad uit om je ultieme doel te bereiken.

Hanne: Dat ultieme doel bereik je niet door één actie of interventie, maar via verschillende tussendoelen. Om deze tussendoelen te bereiken ontwikkel je in de dagelijkse praktijk acties die telkens een drempel wegwerken.

Sarah: Een Theory of Change geeft een veel concreter zicht op veranderingen die je wil bereiken. Hierbij geef je ook schematisch je hoger liggende doelen weer. Op die manier krijg je met één schema een volledig zicht op je (project)werking.



Spring meel: Theory of Change, met de verschillende tussendoelen

Klik op het schema om het te downloaden.

Klinkt niet eenvoudig?

Hanne: Neen, maar gelukkig kregen we feedback van anderen, omdat je soms zelf dingen mist of je redenering niet helemaal klopt. We hebben veel hulp gekregen van Marc Jans van Socius en hebben ook gebrainstormd met de collega's in ons projectteam, collega's van Vormingplus, de stedelijke consultant van het project, medewerkers van Antwerp Children's zone (nu: A'REA 2020), Regie Huizen van het Kind van Stad Antwerpen, AMIF en Algemeen Onderwijs Beleid van Stad Antwerpen (nu: Onderwijs Netwerk Antwerpen).

Sarah: We namen ook deel aan de werkgroep rond impactmeting, georganiseerd door de dienst Armoede en Welzijn van Stad Antwerpen. Daar maakten we kennis met de impactmetingen van andere organisaties zoals Inloopteam Zuidrand (de Voorzorg), Kraamvogel, Armen tekort, Sta-an vzw en OCMW.

DE GEVOLGEN VAN IMPACTMETING

Wat leerden jullie uit de impactmeting?

Hanne: We moesten onze impactmeting blijven aanpassen. Dat komt omdat het project constant evolueert, maar ook omdat je soms veronderstellingen maakt die uiteindelijk niet helemaal kloppen. Op die manier ben je voor je 'meting' al bezig met impactevaluatie: waar heb je mogelijks impact op, hoe zit je project concreet in elkaar, ... Daardoor gingen we veel bewuster inzetten op het behalen van tussendoelen. Doordat je aan impactmeting doet, vergroot je dus ook mogelijk je impact.

Sarah: Maar die impact laat zich moeilijk meten. Wanneer meet je impact en wanneer effect? In de praktijk blijkt dat we vooral effecten hebben gemeten. Impact op langere termijn is moeilijker te meten, we werken immers maar één schooljaar in eenzelfde school. Ook zijn we niet de enige actoren die mogelijk invloed hebben op de ouders en op de school.

Hanne: Ons project is gericht op een laagdrempelige inloop van ouders tijdens bijeenkomsten. Dit wil zeggen: geen formele intake en geen uitgebreide aanwezigheidslijsten. Daardoor kennen we de situatie van de ouders niet. Dit maakt het ook moeilijk om 'hard' te maken welke verandering het project heeft teweeggebracht voor de ouders. Hiervoor zijn we afhankelijk van bevragingen van ouders en school.

Sarah: Veel resultaten zijn we eerder toevallig te weten gekomen door een ontmoeting met een ouder op straat of een leerkracht die een verandering heeft opgemerkt en dit ook zo benoemt. Tijdens interviews zijn we ons ervan bewust dat we soms ook sociaal wenselijke antwoorden krijgen.

Raden jullie andere organisaties aan om aan impactmeting te doen?

Sarah: Absoluut. Door een impactevaluatie op te stellen, ga je kritisch stilstaan bij de werking van je project. Door na te denken over finaliteit, partners, tijdspad en indicatoren ga je meer stilstaan bij mogelijke uitdagingen, drempels en struikelblokken. Op basis daarvan stuurden we het project ook bij.

Hanne: Door de impactmeting pakten we evaluaties ook beter aan en stelden we gerichtere vragen. Zodat we de resultaten van Spring mee! nu beter in kaart kunnen gaan brengen.